

*Nota d'atur registrat a Salt

Gener 2019

El gener de 2019 ha finalitzat a **Catalunya amb 398.376 persones aturades** registrades a les oficines de Treball; xifra que suposa un augment de l'1,4% (5.469 més) de les persones aturades respecte desembre de 2018. Es tracta d'un mes típic d'increment de l'atur, sent aquest el més intens des de 2014 (quan també va ser de l'1,4%).

En comparació amb l'any anterior, l'atur català s'ha reduït en 24.490 persones i manté el ritme entorn del -6%. A Espanya el descens ha estat lleugerament inferior (-5,5%; -190.767 persones aturades menys).

En termes interanuals, **l'atur disminueix a totes les comunitats autònomes** de l'Estat, i ho fa amb més intensitat a la Comunitat de Navarra (-8,4%), Castella- la Manxa (-8,2%) i la Comunitat de Madrid (-8,2%). Catalunya situa el seu descens de l'atur lleugerament per sobre de la mitjana (-5,8%).

A Salt, el mes de gener ha finalitzat amb **2.218 aturats registrats**, un **1.73% menys** (39 persones) que el passat mes de desembre.

Respecta d'un **any abans**, l'atur municipal registra un **descens del 11.17%** que representa 279 aturats menys (147 homes i 132 dones).

La taxa d'atur a Salt en aquest mes de gener es situa en el **14.68%**, una **mica més baixa** que el passat mes de desembre (14.95%). Ja fa uns mesos que s'observa un descens important.

L'atur de **persones estrangeres** conté 1.056 persones, 27 menys que el mes anterior (-2.49%) i 169 menys que l'any anterior (-13.80%). Representen el **47.61% del total** de persones aturades registrades. Segueix la mateixa tendència a la baixa que el conjunt de població aturada.

Taula I

Atur registrat per sexe

Aturats registrats	Total	Variació mensual		Variació interanual		Taxa d'atur
		Absoluts	%	Absoluts	%	
Homes	1.137	-24	-2,07%	-147	-11,45%	13,84%
Dones	1.081	-15	-1,37%	-132	-10,88%	15,69%
TOTAL	2.218	-39	-1,73%	-279	-11,17%	14,68%

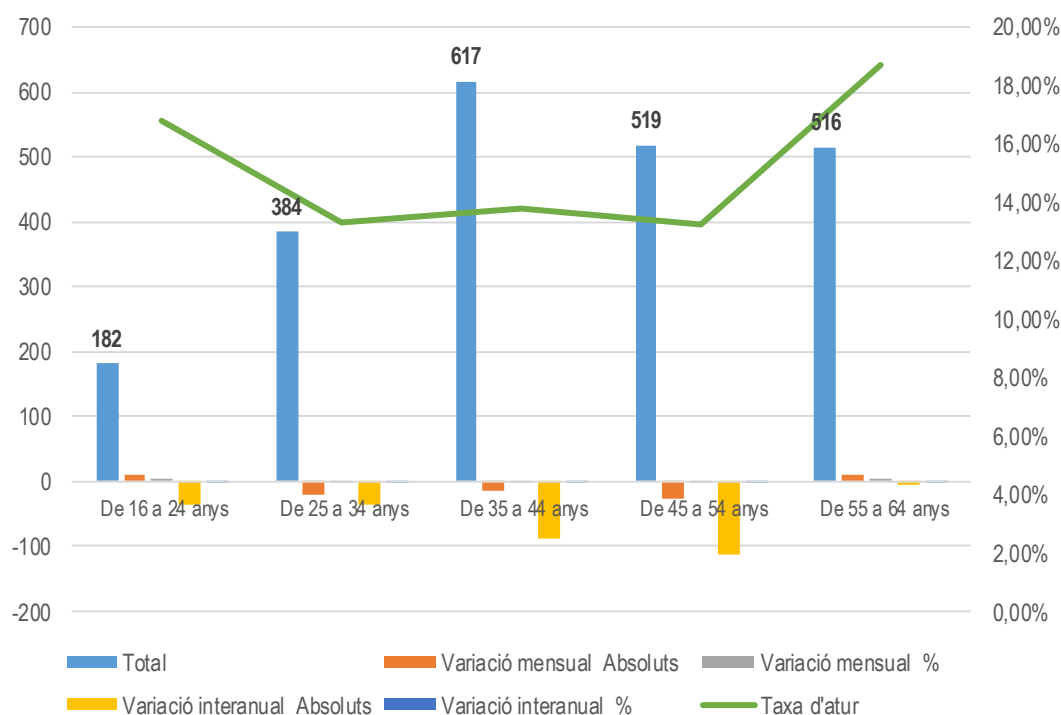
A la ciutat de Girona, l'atur es situa el mes de gener en 5.025 persones, un 1.19% més que el mes anterior, i un 4.45% menys que el mateix mes de l'any anterior (-234 persones). La taxa d'atur és de 9.92%, i l'atur de persones estrangeres representa un 27.54% del total.

En el total de la comarca hi ha 9.294 persones registrades a les llistes de l'atur, ha augmentat un 0.52% respecta el mes anterior, i ha baixat un 6.92% si ho comparem amb l'any anterior (-691 persones). La taxa d'atur està situada en un 9.84% i les persones d'origen estranger en situació d'atur, representen el 30.77% del total.

A diferència de Girona i el conjunt de la comarca, Salt ha reduït aquest mes les llistes de l'atur en 39 persones.

Gràfic I

Atur registrat per grups d'edat



La variació mensual és positiva, en el sentit que s'ha reduït el nombre d'aturats en gairebé totes les franges d'edat. En números absoluts, el major descens el trobem en les persones que tenen entre 45 i 54 anys (27 persones menys), seguit de la franja de 25 a 34 anys (19 persones menys).

Els més joves i el sector més gran de la població en edat de treballar, són els que experimenten un petit augment en el nombre d'aturats.

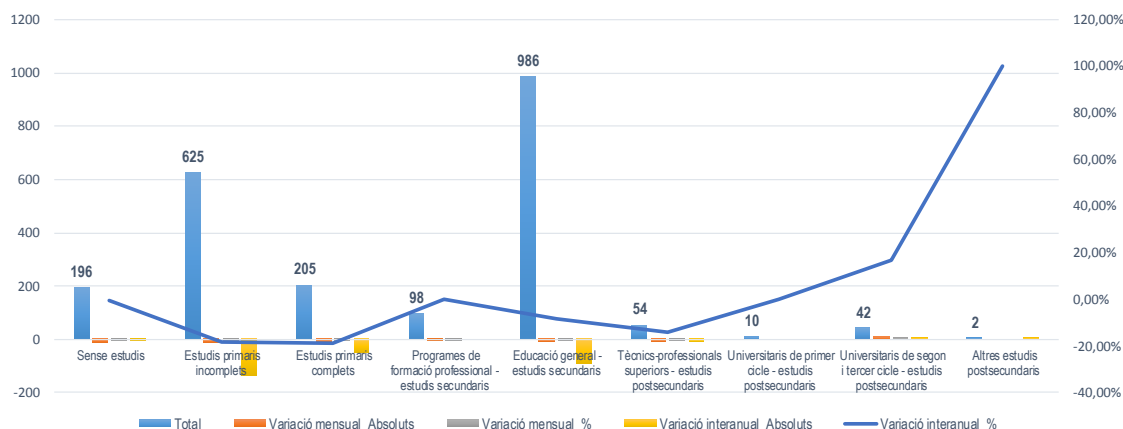
Interanualment però, totes les franges d'edat experimenten un descens, principalment la franja de 45 a 54 anys (-18.01%) i els joves de 16 a 24 anys (-16.89%)

Tal i com es pot observar en el gràfic anterior, les taxes d'atur més elevades es continuen situant en els extrems.

Globalment a Salt tenim una taxa d'atur de 14.68%, molt més alta que a la ciutat de Girona (9.92%) i que al conjunt de la comarca (9.84%), tot i que aquest mes de gener aquestes últimes han pujat lleugerament.

Gràfic 2

Atur registrat per nivell formatiu



El gruix més important de persones en situació d'atur continua sent en aquelles que tenen un nivell formatiu d'**Educació general-estudis secundaris (44.45%)**, tot i que en números absoluts s'ha reduït en 10 persones aquest mes de gener.

En segon lloc trobem aquelles persones que tenen els estudis primaris incomplets, representen el 28.17% del total i han disminuït en 13 persones respecte del mes anterior.

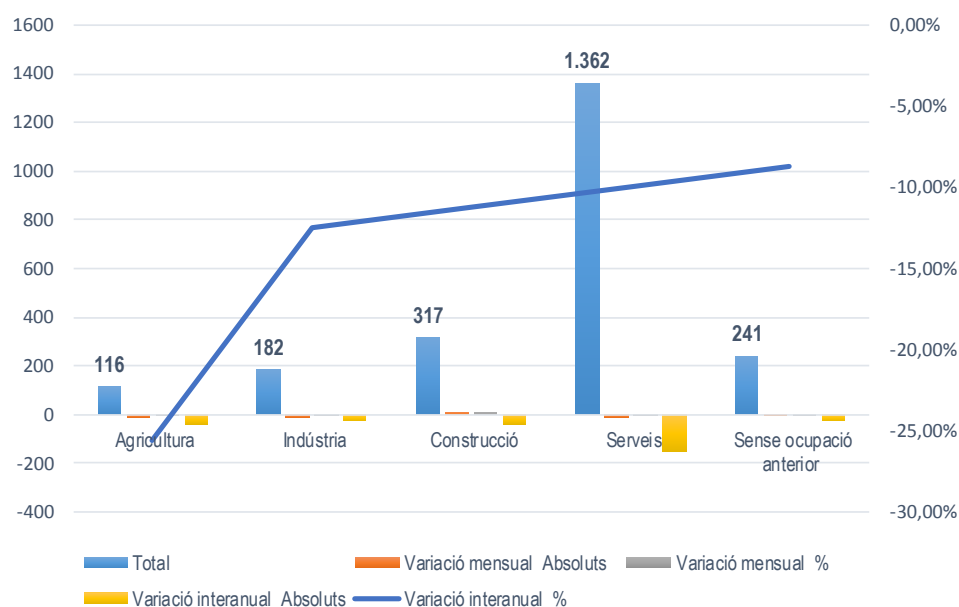
Interanualment s'observa una reducció del nombre d'aturats registrats en gairebé tots els nivells formatius, excepte en aquelles persones que tenen estudis universitaris.

Tant a nivell comarcal com a Girona ciutat, també són les persones amb **Estudis generals-estudis secundaris** les que representen el percentatge més elevat de persones en situació d'atur. A Girona representen el 62.70% del total i a la comarca el 57.40%.

El 72.62% del total de persones aturades a Salt correspon a persones que no han acabat els estudis primaris o bé que només han realitzat estudis primaris.

Gràfic 3

Atur registrat per grans sectors d'ocupació



En el gràfic anterior es pot observar com **el sector serveis** és el més representatiu en el nostre territori i el que conté més nombre de persones en situació d'atur, un **61.40% del total**. Respecte del mes anterior ha reduït les llistes de l'atur en un 0.80% i un 9.92% si ho comparem amb l'any anterior.

Aquest mes de gener també ha baixat el nombre d'aturats en els sectors agrari i industrial. A més, aquests sectors són els que experimenten una reducció més àmplia respecte l'any anterior, un 25.64% i un 12.50% respectivament.

El sector de la construcció també es va recuperant i si ho comparem amb l'any anterior, té un 11.20% menys de persones aturades.

Tant en el conjunt de la comarca com a Girona ciutat, també és el sector serveis el que acumula més persones aturades, i amb uns percentatges superiors a Salt (69.56% i 62.70% respectivament).

A Salt el Sector Serveis és el que mostra un descens més important en nombres absoluts respecte el gener de l'any anterior.

Taula 2**Beneficiaris de prestació per desocupació**

Beneficiaris prestacions per desocupació (Novembre 2018)	Total	Variació mensual		Variació interanual	
		Absoluts	%	Absoluts	%
Nivell contribuïtu	584	544	7,35%	562	3,91%
Nivell assistencial (Subsidi)	423	408	3,68%	427	-0,94%
Renda activa	99	96	3,12%	134	-26,12%
Programa d'activació per a l'ocupació	4	7	-42,86%	23	-82,61%
Total prestacions	1.110	1.055	5,21%	1.146	-3,14%

*Últimes dades disponibles.

El nombre de persones beneficiàries de prestacions per desocupació s'ha reduït en un 3.14% en un any. Segons aquestes dades tenim gairebé un 50% de persones sense prestació per desocupació.

Aquesta mateixa tendència s'observa a nivell comarcal i a la ciutat de Girona, amb unes reduccions del 1.58% i 2.09% respectivament.

Taula 3**Contractació registrada**

SALT	Total	Variació mensual		Variació interanual	
		Absoluts	%	Absoluts	%
Homes	169	-25	-12,89%	-20	-10,58%
Dones	287	-50	-14,84%	-73	-20,28%
TOTAL	456	-75	-14,12%	-93	-16,94%
GIRONA	Total	Variació mensual		Variació interanual	
		Absoluts	%	Absoluts	%
Homes	1.850	-432	-18,93%	-177	-8,73%
Dones	2.319	-656	-22,05%	-53	-2,23%
TOTAL	4.169	-1.088	-20,70%	-230	-5,23%
GIRONÈS	Total	Variació mensual		Variació interanual	
		Absoluts	%	Absoluts	%
Homes	2.671	-691	-20,55%	-194	-6,77%
Dones	2.990	-846	-22,05%	-190	-5,97%
TOTAL	5.661	-1.537	-21,35%	-384	-6,35%

Com es pot observar a la taula anterior, tant a Salt com a Girona, i també en el conjunt de la comarca, el nombre de contractes s'ha reduït notablement.

A Salt el nombre de contractes ha disminuït més en les dones que en els homes i s'observa un descens total del 16.94%. A Girona ciutat en canvi, han perdut més contractes els homes, i en el conjunt de la comarca és equiparable entre els dos sexes.

La pèrdua de contractacions mensual a Salt és molt inferior que a la comarca i que a Girona ciutat.

Fonts: Observatori d'Empresa i Ocupació. Sistema d'Informació Socioeconòmica Local (XIFRA). Diputació de Girona. Elaboració pròpia a partir de les dades del Departament d'Empresa i Ocupació i Observatorio de las Ocupaciones - SEPE.